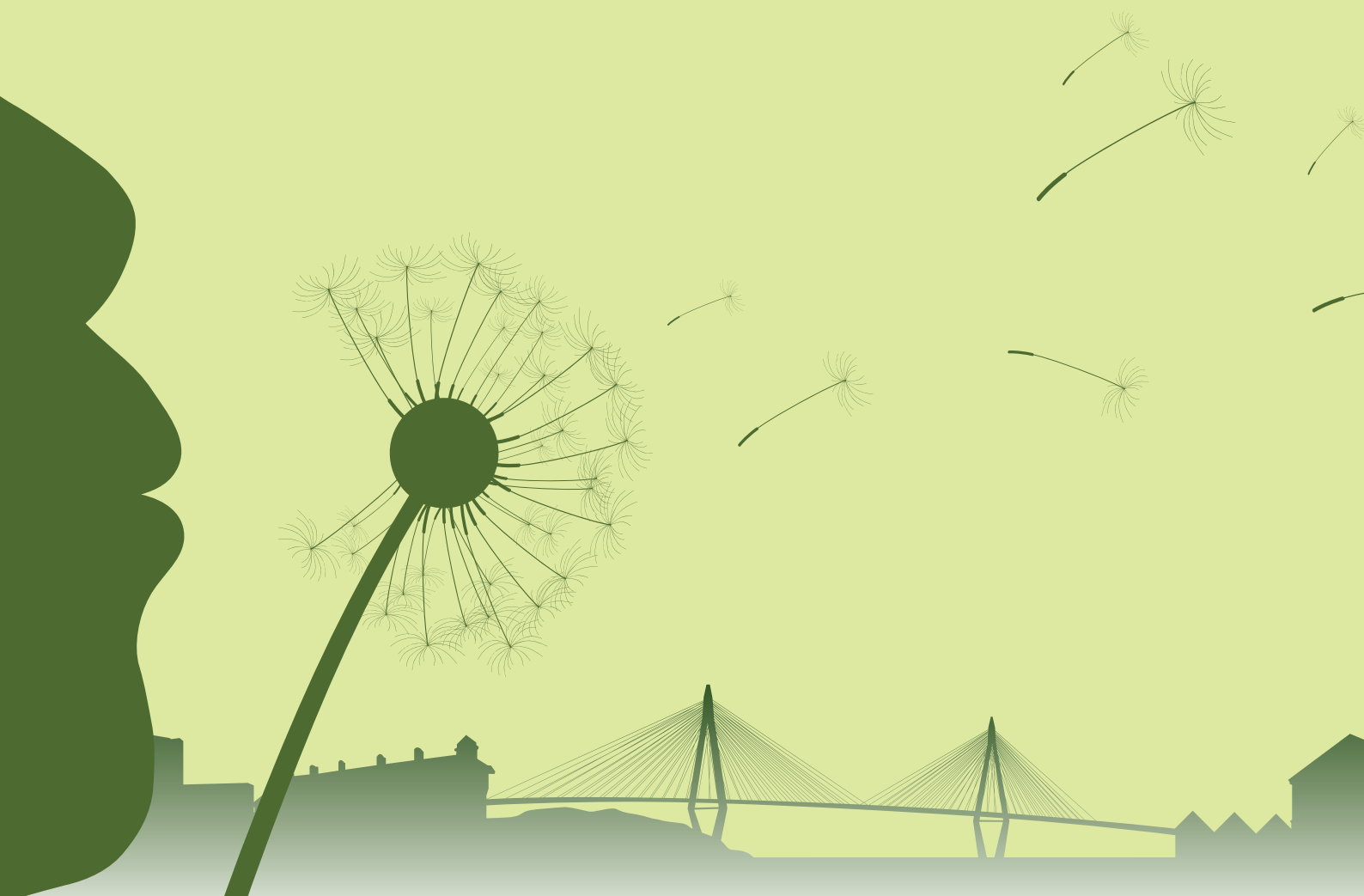


Bostadsstiftelsen Uddevallahem

# Miljö- och arbetsmiljö- redovisning

# 2015



# Bostadsstiftelsen Uddevallahem

## Miljö- och arbetsmiljöredovisning 2015

### INNEHÅLL

---

Miljöansvarig har ordet	3
Miljöarbete	4-7
Arbetsmiljöarbete	8
Miljöredovisning/Mål 2015	9-13
Energi- och klimatdata 2007 - 2015	14-15
Viktiga miljöaspekter	16

## Vi fortsätter att minska vår totala energianvändning



Uddevallahem jobbar kontinuerligt för att bidra till ett hållbart samhälle, genom att hela tiden investera i stora och små klimatsmarta lösningar. När vi summerar 2015 ser vi att det går åt rätt håll.

Vi fortsätter att minska vår totala energianvändning och gör det med ganska stora steg nu. 2015 års siffror visar att våra använda kilowattimmar per kvadratmeter har minskat med 12,8 procent sedan 2007. Målet med det så kallade Skåneinitiativet var minska energianvändningen med 20 procent till 2016 års utgång. Dit kommer vi förvisso inte att nå, men all minskning är bra.

Värt att notera är att vår totala användning av såväl el som fjärrvärme minskade 2015, trots att vårt fastighetsbestånd samtidigt växte. Renoveringarna i kvarteren Ängön och Forellen ser så här långt ut att ha mycket positiv inverkan på fjärrvärmeåtgången. Samma slutsats kan dras av installationen av frånluftsvärmepumpsanläggningarna på Fregatten och Mimer, som minskat åtgången med 35 procent.

Vi har också god hjälp av våra nybyggen i Folkets park och Fisketången, som båda har mycket god energiprestanda.

Vår stora renovering på Visvägen ser vi inget av i årets siffror, men kommande år räknar vi med stora energibesparingar där till följd av de investeringar vi gjort där. Resultatet av detta ska sedan vara en vägvisare när vi så småningom drar igång renoveringen av övriga hus i området. Och då handlar det om inte mindre än 800 lägenheter.

I övrigt fortsätter vi med våra radonmätningar och vi jobbar med Sunda hus miljödatabas för att så långt det går jobba med miljövänligt byggmateriel.

Ett av de roligaste stegen vi tagit under året är annars att vi leasat en elbil – en servicebil som funkat jättebra. Nu funderar vi också på hur vi kan bygga laddningsmöjligheter för elbilar vid våra fastigheter.



## Nya sophus minskar koldioxidutsläppen

Enklare sortering ger mindre restavfall och mer matavfall - som blir biogas.

När vi bygger nya sophus, med möjlighet till sortering av alla avfallsgrupper på samma ställe, får vi ett bättre resultat på sorteringsgraden, då mängden restavfall minskar och mängden matavfallet ökar.

Under 2015 har vi minskat restavfallet och ökat matavfallet. Vilket bidrar till minskade utsläpp av CO<sub>2</sub>, då matavfallet lämnas till rötning där biogas till bilar och bussar tillverkas.

I de flesta av våra fastigheter finns möjligheten att

sortera i följande avfallsgrupper: pappersförpackningar, tidningar, plastförpackningar, färgat och ofärgat glas, metallförpackningar. I några av våra sophus har vi också möjlighet att kunna lämna småbatterier, glödlampor och mindre elektronik.

Vår ambition är att man inom ca 200 m från bostaden skall kunna lämna sitt sorterade avfall, antingen inom fastigheten eller på kommunens återvinningsstation i närheten.





# Vi kör vår elbil mot framtiden

## Tyst, avgasfritt och ekonomiskt - kan det bli bättre?

Under 2015 har vi leasat vår första helt eldrivna servicebil. Nu har vi kört den sedan april 2015 och är mycket nöjda. Bilen klarar cirka 10 mil på en laddning, något som fungerar bra då vi sällan kör så långa sträckor i vårt arbete.

Vi har sedan tidigare nio små elbilar av golfbilstyp som vi använder i den dagliga fastighetsskötseln för persontransporter och transport av mindre material och verktyg.

Fördelarna med elbilarna är att de är tysta, så att vi kan köra i bostadsområdet tidigt på morgonen utan att störa hyresgästerna, och inte avger några stora utsläpp. Elbilarna har dessutom ersatt en del körning som tidigare gjordes med traktorer i våra bostadsområden.



# Ny gårdsbelysning spar på energin

## LED-lampor ger flera fördelar

Vi har nu bytt ut alla våra armaturer på lyktstolpar till nya energisnåla LED armaturer. Tidigare var kvicksilverlampor installerade på lyktstolparna. Det finns flera anledningar till att vi byter lampor, dels får kvicksilverlampor inte säljas efter 2015 och dels minskar de vår elförbrukning. Genom att montera LED armaturer på belysningsstolparna har vi minskat vår elförbrukning med ca 65 000 kWh.

Vi har även bytt ut ett stort antal entrébelysningar på fastigheterna och vårt arbete kommer att fortsätta tills samtliga armaturer är utbytta till energisnålare varianter.



*Kasserad belysning på väg till återvinningen.*

# Fler miljöåtgärder under 2015

- Tre fjärrvärmecentraler och två ventilationsaggregat har bytts ut.
- Installation och driftsättning av frånluftvärmepumpar i kvarteret Garvaren och kvarteret Mimer.
- Vid renovering av fastigheten kvarteret Täljstenen har FTX ventilationsaggregat installerats för att spara energi för framtiden. Varje lägenhet får en värmegivare för effektiv energioptimering, samt att tvättmaskiner med automatisk tvättmedelsdosering installerats som matas med varmvatten vilket är energimässigt fördelaktigt.
- Vid stamrenovering förbereds det för individuell mätning av kall- och varmvatten, så kallad IMD. Mätningen har inte tagits i bruk än, då vi inväntar resultatet av förhandlingar mellan Hyresgästföreningen och Uddevallahem som dragit ut på tiden.
- OTC (Outdoor Temperature Control), har hittills installerats i 25 fastigheter, för att mäta förändringshastigheten i uteluften. Syftet är att få optimal inomhustemperatur, vilket också spar energi.
- Totalt har Uddevallahem minskat sin normalårskorrigerade energiprestanda med 3,5 procent jämfört med föregående år.
- Sedan Skåneinitiativet startade 2007 har vår energiprestanda minskat med 12,8 procent.
- Uddevallahem minskade sina interna transporter med ca 1800 mil jämfört med föregående år. I år körde vi ca 16 800 mil.





# En arbetsmiljö som blir bättre för varje år

**På Uddevallahem jobbar vi hela tiden för att utveckla vår organisation, för att på ett bra och effektivt sätt både leverera det kunderna önskar och samtidigt driva våra utvecklingsprojekt.**

Vi jobbar för att sätta kunden i fokus och att fortsätta utveckla vår kundservice. Under året har vi därför rekryterat en kundservicechef för att kunna lägga ännu mer fokus på den här frågan.

Vi strävar efter att våra värdegrunder ska genomsyra allt vi gör. Genom att vara professionella, tydliga och personliga ska vi nå de högt ställda mål vi har med vår verksamhet. Under 2016 kommer vi implementera värdeorden ännu mer i verksamheten, för att ha med oss det i allt vi gör – från ett kundmöte till ett stort investeringsbeslut.

Uddevallahem vill också vara en arbetsplats där personalen trivs, mår bra och håller sig frisk. Vi har under flera års tid haft en närmast obefintlig personalomsättning, vilket kan tolkas som att de anställda trivs på företaget. Att arbetsmiljön och hälsan är god på Uddevallahem bevisas av siffrorna över frisknärvaron, att vi inte haft några arbetsplatsolyckor och få tillbud.

– Att vår frisknärvaro steg under året, från 95,8 procent till 96,6 är jättepositivt. Det är en viktig fråga som vi jobbar kontinuerligt med i samarbete med personalen och företagshälsovården, säger Linda Samuelsson, personalchef på Uddevallahem.

Uddevallahem jobbar mycket med gemensamma aktiviteter och kamratskap för att få personalen att trivas på jobbet och hålla sig friska. Hälsogruppen har ordnat en rad aktiviteter under året. Medarbetare har gått på cirkelfys på en friskvårdanläggning, några har gått regelbundna promenader, spelat fotboll eller joggat tillsammans. Vi har dessutom haft en dietist här som informerat om hälsosam mat. Och så har vi deltagit i till exempel stadsvandring och Strandjoggen.



Linda Samuelsson,  
ekonomi- och personalchef,  
Uddevallahem



### FAKTA PERSONALEN 2015

- Antal anställda: 81
- Varav nyanställda 2015: 4
- Personalomsättning: 8 %
- Antal praktikanter: 34
- Sommarjobbare: 36
- Medelålder: 49
- Genomsnittlig anställningstid: 15,3 år



# Tydliga mål är en del av arbetet

**Att jobba med förbättringar inom miljö och arbetsmiljö kräver tydliga mål. Vare sig målen är små eller stora är det viktigt att vi sätter upp dem, så att vi kan hitta den bästa vägen för att nå dit.**

För oss är det viktigt att ligga i framkant av utvecklingen. Det förutsätter att vi hela tiden jobbar för att utveckla och förbättra vårt miljö- och arbetsmiljöarbete. Något som kräver att vi håller oss uppdaterade med ny teknik och nya idéer.

Det sätts upp både kortsiktiga och långsiktiga mål för miljön och arbetsmiljön. Enligt Mats Dahl som ansvarar för arbetet med de här frågorna hos Uddevallahem, är det viktigt att ha uppsatta mål och att dokumentera alla händelser och se till att handlingsplanen följs.

– Vi har ett väl dokumenterat miljö- och arbetsmiljöarbete som vi ständigt följer upp. Det gör att vi lätt kan hålla koll på hur vi ligger till, säger han.

Att ha koll gör att miljö- och arbetsmiljöarbetet genomsyrar hela verksamheten, från nyproduktion till renoveringar och omorganisationer. Det gör också att Uddevallahem ligger långt fram i sitt miljö- och arbetsmiljöarbete.

Men att ha kommit långt i sitt arbete kan också betyda att det blir svårare att imponera i statistiken. Sedan Skåneinitiativet infördes handlar det om att sänka energiprestandan med tjugoprocent fram till 2016, vilket är extra tufft om man som Uddevallahem redan innan hade jobbat hårt på dessa frågor.

Uddevallahem har under perioden 2007- 2015 sänkt sin energiprestanda med 12,8 procent. Därmed återstår fortfarande en bit till målet 20 procent. Men Uddevallahems miljöansvarige Mats Dahl vet vad som skulle få omedelbar effekt på siffrorna.

– 800 lägenheter står klara att använda det nya systemet med



individuell vattenmätning. Det skulle få väldigt stor effekt på varmvattenförbrukningen och därmed också på energiåtgången, säger han.

Att den individuella mätningen inte redan tagits i bruk beror på att förhandlingarna mellan Uddevallahem och Hyresgästföreningen dragit ut på tiden.

### HÄR ÄR MÅLEN FÖR 2015 OCH FRAMÅT:

- På väg mot 20 procent mindre energianvändning (Skåneinitiativet)
- Installation av individuell mätning av kallt och varmt vatten i lägenheterna vid ombyggnation.
- Uppkoppling av minst 25 undercentraler mot vår driftsverkstad.
- Konvertera 1-2 tvättstugor/år till varmvattendrift av tvättmaskiner.
- Effektivare trapphusbelysning med styrning i 3 fastigheter under 2016.
- Frisknärvaron över 96 procent
- Prestationsindex 3,9 (3,8) av 5 möjliga under 2016
- Friskvårdsaktiviteter skall erbjudas personalen minst 5 ggr/år.

# Övergripande miljö- och arbetsmiljömål

Uddevallahem har fastställt nedanstående övergripande miljö- och arbetsmiljömål. Målen är processorienterade och omfattar hela verksamheten. De övergripande målen är inriktningsmål, som visar på vilket sätt vi vill förverkliga våra policies. Målen innebär en vision av vad vi vill uppnå genom våra olika processer.

## Bostäder och lokaler - huvudprocess

### UTHYRNING OCH KUNDSERVICE – DELPROCESS 1

Vi ska verka för att uppfylla hyresgästernas förväntningar på våra produkter och tjänster.

Vi ska tillsammans med våra hyresgäster skapa förutsättningar för att utföra vårt arbete med hög kvalitet, på ett så miljöanpassat sätt som möjligt och med en god arbetsmiljö.

Det innebär dels att vi ska skapa förutsättningar för hyresgästen att agera på rätt sätt och dels att vi ska främja och uppmuntra deras miljömedvetenhet. Detta uppnår vi bland annat med hjälp av strategisk och regelbunden kommunikation med hyresgästen och genom en hög servicegrad.

### FÖRVALTNING – DELPROCESS 2

Förvaltningsprocessen ska ske utifrån ett kvalitetstänkande, resurssnålt, med miljöanpassade metoder och material som även främjar en god arbetsmiljö.

Användningen av energi och vatten inom Uddevallahem ska optimeras. Detta innebär dels att vi själva ska arbeta aktivt med energihushållning och vattenbesparande åtgärder, dels att vi ska verka för att våra hyresgäster minimerar sin användning. Användningen av miljöanpassad och förnybar energi ska prioriteras.

Den totala avfallsmängden inom Uddevallahem ska minimeras. Det som uppstår ska omhändertas enligt kretsloppsprincipen,

dvs. återanvändas, återvinnas som material eller energi eller omhändertas med minsta möjliga resursförbrukning och utan att naturen skadas. Vi skall sträva efter att ha kännedom om alla ämnen och produkter som används inom verksamheten samt de skadliga ämnen som finns inbyggda i fastighetsbeståndet.

### BYGGNATION OCH FASTIGHETSUTVECKLING – DELPROCESS 3

Hållbar utveckling ska vara grunden för all nyproduktion, ombyggnad och annan fastighetsutveckling. Detta innebär att processen ska anpassas till vad som är miljömässigt, socialt och ekonomiskt motiverat.

Vi ska ställa höga kvalitetskrav, krav på miljöanpassat byggande, bostäder och lokaler som uppfyller våra hyresgästers behov och som gynnar en god arbetsmiljö. Detta avser hela livscykeln, under byggprocessen, när byggnaderna nyttjas och i samband med rivning.

Vi ska verka för en övergång till energisnålt byggande och miljöanpassat avloppssystem. Lokalt omhändertagande av dagvatten (LOD) skall undersökas inför varje nyproduktion.



## Stödjande processer

### 1. MARKNAD OCH INFORMATION

Uddevallahem ska aktivt samverka med intressenter som har betydelse för miljö- och arbetsmiljöarbetet. Med intressenter menar vi våra kunder, enskilda individer, grupper, företag, myndigheter eller organisationer som företaget påverkas av eller som påverkas av företaget.

### 2. EKONOMI

Ekonomiprocessen ska ske på ett sätt som gynnar vårt miljö- och arbetsmiljöarbete.

### 3. IT

IT verksamheten inom Uddevallahem ska bedrivas så att miljöpåverkan minimeras och att den innebär en så bra arbetsmiljö som möjligt.

### 4. PERSONAL

Vi ska verka för att medarbetarna har möjlighet till inflytande, handlingsfrihet, utveckling, variation, samarbete och sociala kontakter. Arbetet ska ge ett positivt utbyte i form av ett rikt arbetsinnehåll, arbetstillfredsställelse, gemenskap och personlig utveckling.

Vi vill att våra medarbetare ska vara motiverade, medvetna och engagerade. Vi ska säkerställa medarbetarnas delaktighet genom utbildning, kompetensutveckling och utvecklat medarbetaransvar. Detta gäller för hela verksamheten och inte minst vårt miljö- och arbetsmiljöarbete.

Vi ska sträva efter att förebygga och undvika nödlägen. Vi ska därför planera och förbereda oss för de nödlägen som ändå kan uppstå så att, om något händer, effekterna minimeras. Medarbetarna ska regelbundet utbildas och tränas för nödlägen. Kriser ska hanteras på ett ansvarsfullt sätt. Med nödlägen menar vi situationer som innebär miljö- och/eller hälsofara av icke ringa omfattning.

### 5. TRANSPORTER

Av hänsyn till miljö och hälsa ska transporterna minimeras och onödiga transporter undvikas.

De transporter som sker ska genomföras så att negativ påverkan på miljö och hälsa minimeras. Det innebär att vi ska sträva efter att använda miljöanpassade fordon och drivmedel, fordon med hög säkerhet och god komfort samt att utbilda våra förare i sparsam körning s.k. eco driving.

### 6. INKÖP

Miljö- och arbetsmiljöhänsyn ska prioriteras i samband med samtliga inköp och all upphandling inom Uddevallahem. Produkter och tjänster ska innebära så liten negativ påverkan som möjligt på miljön och på medarbetarnas arbetsmiljö. Den utrustning och de material och råvaror som bedöms medföra risker för miljö och hälsa ska löpande fasas ut och ersättas med bättre alternativ.

---

## Miljö och arbetsmiljö

**Ledningen har det övergripande ansvaret och respektive arbetsledare har ansvar för att miljö- och arbetsmiljöarbetet fungerar inom de olika områdena.**

Miljöansvarig och arbetsmiljösamordnaren (MAMS) har ledningens uppdrag att upprätta ledningssystemet samt att säkerställa att det uppdateras, revideras och utvecklas enligt såväl befintliga som kommande systemkrav och på ett sådant sätt att verksamheten bedrivs enligt företagets miljöpolicy och arbetsmiljöpolicy.



# Uddevallahems Miljöpolicy

Fastställd av Uddevallahems styrelse

Uddevallahems verksamhet består av förvaltning, utveckling och byggnation av fastigheter. Verksamheten utförs med ett aktivt miljöarbete och verkar för en hållbar utveckling. Den skall bidra till att vi kan erbjuda ett tryggt och varierat boende av hög upplevd kvalitet, till en rimlig hyra.

### DETTA INNEBÄR ATT VI SKA...

... **sträva efter** ständig förbättring i utnyttjandet av resurser för att minska miljöbelastningen och förebygga föroreningar genom att använda skonsamma material och metoder

... **se miljöförbättrande** åtgärder som långsiktiga investeringar

... **visa öppenhet** och informera om företagets miljöpåverkan och miljöarbete samt vara lyhörda för förändringar och reaktioner i omvärlden

... **med god** marginal uppfylla gällande lagar och krav, som vi berörs av

... **utbilda** och stimulera våra medarbetare och kunder till engagemang, ansvar och delaktighet i miljöarbetet.

Vårt miljöarbete drivs med stöd av en integrerad digital handbok för miljö- och arbetsmiljö som bygger på ISO 14001 för miljön samt OHSAS 18001 och AFS 2001:1 för arbetsmiljön.

---

# Uddevallahems Arbetsmiljöpolicy

Fastställd av Uddevallahems styrelse

### UDDEVALLAHEM...

... **prioriterar** bra arbetsmiljö. Arbetsmiljön ska främja de anställdas hälsa och välbefinnande; präglas av hänsyn till den enskilde anställda samt vara säker och stimulerande.

... **arbetar** förebyggande så att teknik, arbetsorganisation och arbetsinnehåll utformas så att de anställda inte utsätts för fysiska eller psykiska belastningar, som kan medföra ohälsa och olycksfall i arbetet.

... **ska ha** en arbetsorganisation som stimulerar inflytande, kreativitet och personlig utveckling, handlingsfrihet, variation, samarbete och sociala kontakter. Organisationen ska vara tydlig när det gäller ansvarsområden och befogenheter.

... **samarbetar** med alla arbetstagare för en god arbetsmiljö. Ett öppet och ärligt utbyte av tankar och idéer ska råda. Varje medarbetares kunskap och erfarenhet tas till vara för att främja säkerhet och effektivitet.

... **utbildar** och informerar medarbetarna om skaderisker, ergonomi m m. för att minimera sjukfrånvaron.

... **ska underlätta** återgång till arbetet efter sjukfrånvaro.

... **betraktar** samhällets krav enligt lagar och förordningar liksom gällande avtal som minimikrav. Uddevallahem vill vara ett pålitligt företag och ligga före de rekommendationer som gäller vår verksamhet och i vår bransch.

### VARJE MEDARBETARE SKA...

... **ta sitt ansvar** och samverka med arbetsledningen och andra medarbetare.

... **medverka** till utveckling och nödvändiga förändringar av organisationen och verksamheten.

### VARJE CHEF OCH ARBETSLEDARE SKA...

... **ansvara** för att utöva tillsyn över arbetsmiljön inom sitt område samt undanröja konstaterade brister och risker.

... **ansvara** för att medarbetarna har tillräcklig kompetens för ålagda arbetsuppgifter.

... **rapportera** arbetsskador, olyckstillbud.



# Vårt arbete ger effekt

Som Uddevallas största bostadsbolag har vi ett ansvar för miljön, ett ansvar som vi svarar upp emot. Under 2015 har vi fortsatt i den utstakade riktningen och ytterligare förbättrat vårt miljöarbete. Vi har gjort flera miljöinsatser som vi ännu inte sett full effekt av, men vi har ändå sänkt vår energiprestanda.

Uddevallahem har ett aktivt miljötänk som genomsyrar all verksamhet – från nyproduktion till renoveringar och underhållsarbete. Under 2015 har ett minskat energianvändande stått i fokus och på en rad områden syns resultat.

## ENERGIPRESTANDA

Under 2015 har Uddevallahem minskat sin normalkorrigerade energiprestanda med 3,5 procent jämfört med förra året.

Sedan Skåneinitiativet startades 2007 har Uddevallahems energiprestanda minskat med 12,8 procent. Vi har haft en bra utveckling de senaste åren, men tyvärr har vi inte nått upp till målet om en 20-procentig sänkning till 2016. Men vårt arbete fortsätter.

## FJÄRRVÄRME

Fjärrvärmeförbrukningen minskade med 350 MWh, eller 0,8 procent, under 2015. I pengar handlar det om cirka 250 000 kronor. Vi har lyckats med denna minskning trots att vi ökat vår totala uppvärmda area under året.

## EL

Förbrukningen var 6125 MWh. Det är en minskning med drygt 1,4 procent mot föregående år till ett värde av cirka 90 000 kronor. Samtidigt äts effektiviseringarna delvis upp av att teknikutvecklingen (från-

luftvärmepumpar, driftel för internet och bredband m.m) bygger på elanvändning.

## VATTEN

Förbrukningen av vatten var ungefär den samma som föregående år. 800 lägenheter står redo för individuell vattenmätning, en åtgärd som troligen kan minska vattenförbrukningen om debitering till lägenheterna införs.

## AVFALL

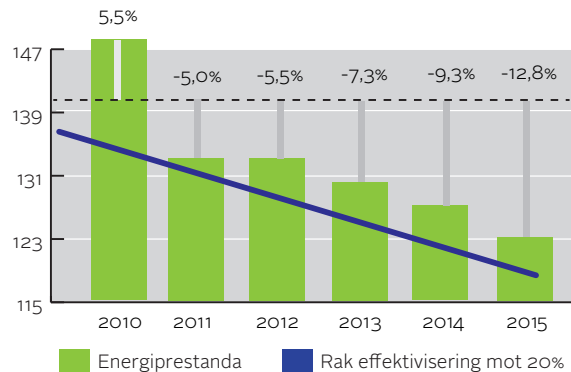
Den totala avfallsmängden minskade med över åtta procent jämfört med föregående år, till 10 149 kubikmeter. Översatt till snitt per lägenhet, handlar det om 44,2 liter per lägenhet och vecka. Det är den lägsta siffran hittills på 2010-talet och en rejäl förbättring.

## TRANSPORTER

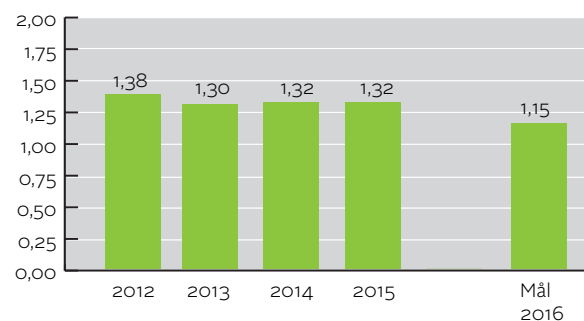
Uddevallahems fordon körde 16 798 mil under 2015, vilket motsvarar 3,8 mil per lägenhet.

Tyvärr ökade våra CO<sub>2</sub>-utsläpp från fordon under fjolåret. Att utsläppen ökat från 28,6 ton till 31,1 ton beror till stor del på att vi hade problem med våra gasdrivna fordon som är mer miljövänliga. En glädjande nyhet är att CO<sub>2</sub>-utsläppen från våra maskiner fortsätter att minska, från 33,4 till 31,1 ton under fjolåret.

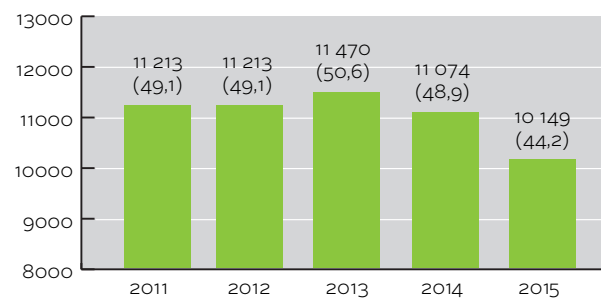
Energiindexkorrigerad energiprestanda, kWh/m<sup>2</sup>



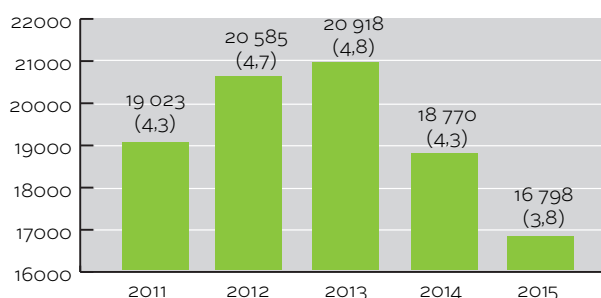
Vattenanvändning, m<sup>3</sup>/m<sup>2</sup>



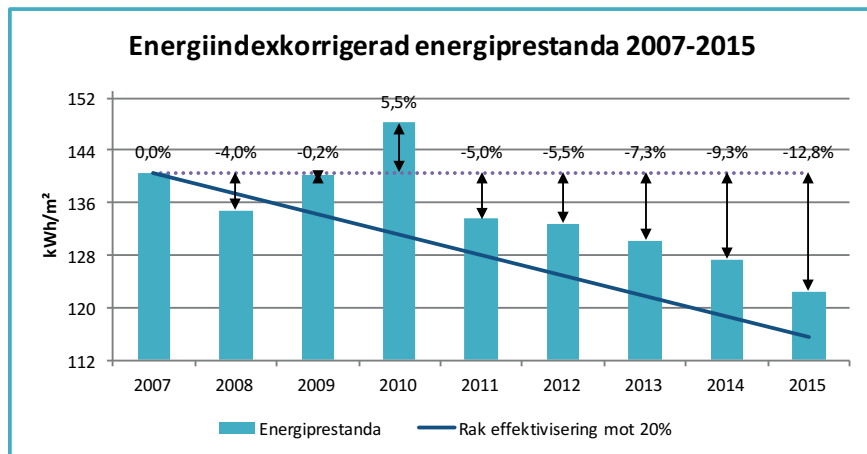
Avfallsmängd - total abonnerad årsmängd, m<sup>3</sup> (liter/lägenhet och vecka, ytor justerade)



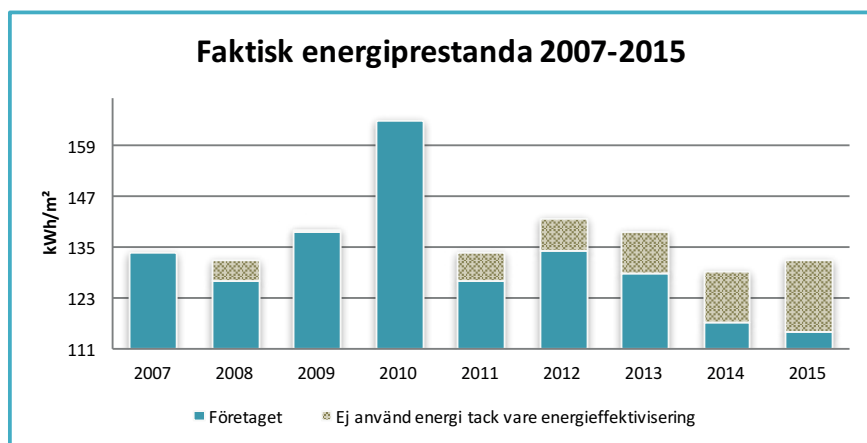
Transport med egna fordon, mil (mil/lägenhet)



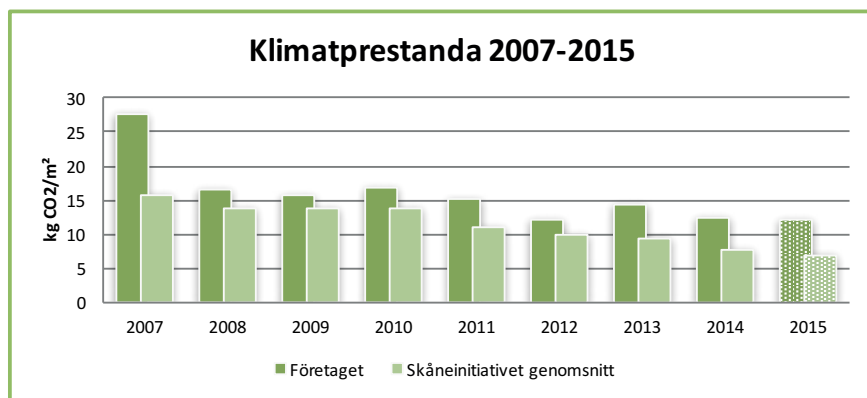
# Energi- och klimatdata 2007-2015



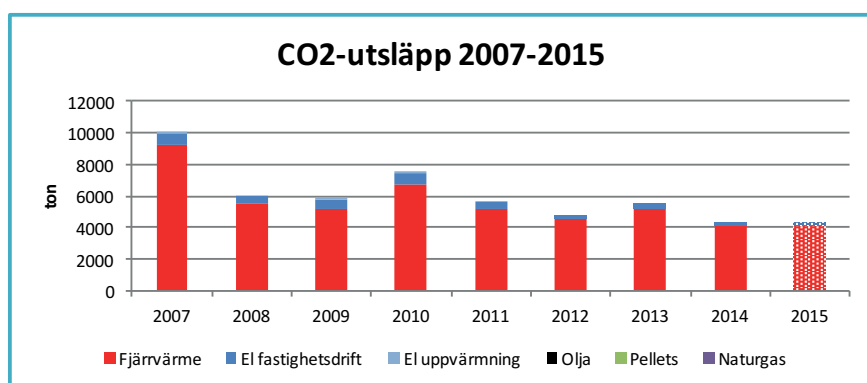
**GRAF 1** Grafen beskriver företagets energiprestanda jämfört med en rak effektivisering mot 20% år 2016. Enerkiprestandan är baserat på normalårskorrigerad data (energiindexmetoden).



**GRAF 2** Grafen beskriver företagets faktiska energiprestanda och energi som hade behövts utan er effektivisering.



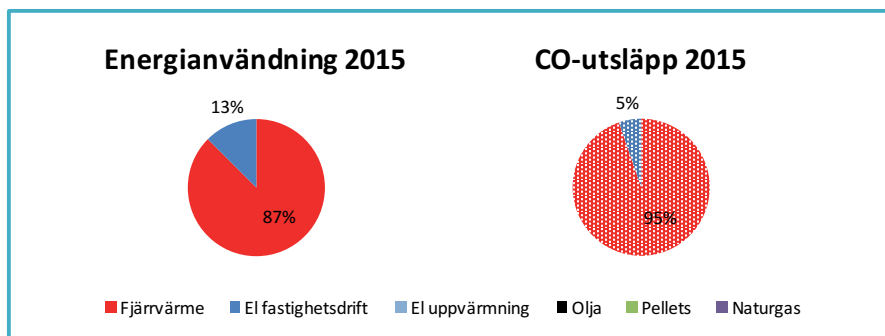
**GRAF 3** Grafen beskriver företagets klimatprestanda, koldioxidutsläpp per area ( $A_{temp}$ ) och år, jämfört med Skåneinitiativ-genomsnittet. Klimatprestandan är baserat på normalårskorrigerad data (energiindexmetoden).



**GRAF 4** Grafen beskriver företagets totala verkliga koldioxidutsläpp baserat på faktisk förbrukning (icke normalårskorrigerade data).

Statistiken är hämtad ur Sabos energiredovisning

# Energi- och klimatdata 2007-2015



**GRAF 5 OCH 6** Grafen till vänster beskriver fördelningen av företagets energianvändning och grafen t.h. beskriver fördelningen av företagets koldioxidutsläpp, båda baserade på normalårskorrigerade data (energiindexmetoden). Jämför storleken på energianvändningen med koldioxidutsläppen för respektive energislag.

## Kommentar från SABO:

- *Er energianvändning har minskat men ni ligger efter målsättningen. Ni måste öka energieffektiviseringstakten för att klara av målsättningen i Skåneinitiativet.*
- *De totala utsläppen som uppkommer på grund av energianvändningen varierar kraftigt. Det beror på att den totala energianvändningen har varierat mycket mellan åren beroende på olika väderförhållanden samtidigt om fjärrvärmens koldioxidutsläpp också har varierat.*
- *De totala utsläppen som uppkommer på grund av energianvändningen har minskat 2007-2012. Det beror på att den totala energianvändningen har minskat samtidigt som fjärrvärmens koldioxidutsläpp har minskat.*
- *Er fjärrvärme är ungefär som riksgenomsnittet sett ur klimatsynvinkel.*





# Miljö- och hälsoskadliga ämnen

## **FARLIGT AVFALL**

Vi bedriver tillståndspliktig verksamhet på grund av att vi har tillstånd från Uddevalla Kommun Miljö och stadsbyggnadskontor att ha mellanlager av farligt avfall, där vi samlar ihop farligt avfall som uppkommer i verksamheten.

Ragnsells sköter hämtning av farligt avfall.

Vi har gjort anmälan till Länsstyrelsen för att transportera farligt avfall till mellanlager. Intern transporter av farligt avfall journalförs.

Under 2015 har vi lämnat 22,4 ton farligt avfall, varav 18,7 ton var elektronik.

## **PCB**

Vi har tidigare inventerat PCB-förekomsten i våra fastigheter och överlämnat resultatet till kommunens miljö- och stadsbyggnadskontor.

## **RADON**

Radonmätningarna har fortsatt och är utförda enligt de krav som finns. Vi har under året åtgärdat vissa lägenheter med förhöjda värden. Redovisning till kommunen av utförda mätningar har gjorts.

## **ASBEST**

Asbest är ett byggnadsmaterial som vi får leva med länge. Det är mycket höga krav på den som vill kunna arbeta med ämnet och vi har haft intern utbildning för att öka kännedomen om var vi hittar asbest i våra fastigheter.

## **KVICKSILVER**

Kvicksilver finns i nivåregulatorer för grundvattenpumpar i vissa fastigheter, dessa har utmärkts för att de skall tas om hand på ett riktigt sätt.

Kvicksilver finns även i glödlampor för utomhusbelysning vilka vi efterhand byter ut till andra ljuskällor.

## **FREON**

Uddevallahem har tre värmepump- och kylanläggningar, varav två är anmälningspliktiga. I dessa används HFC som köldmedium.

## **KEMIKALIER**

Arbetet med att minimera både antalet kemikalier samt ohälsosamma kemikalierna i företaget har fortsatt. En förteckning över samtliga kemikalier som får användas i företaget finns och varuinformationsblad har också tagits fram.

## **MILJÖ OCH HÄLSOSKADLIGA ÄMNEN**

En inventering av miljö och hälsoskadliga ämnen har tidigare genomförts i alla fastigheter.





UDDEVALLAHEM RESERVERAR SIG FÖR EV. TRYCKFEL